

Du semis à l'assiette : LE CHOU



SEMIS – Début mai.

Un chou ? non des choux : chou blanc, vert, rouge, frisé, chou-fleur, choux de Bruxelles, chou chinois, chou kale, chou-rave ... Quelle diversité ! Et chacun a son cycle de production bien spécifique. Nous présentons ici la culture des choux pommés.

Dès le mois de mai, Andrea commence les semis, quand d'autres maraîcher-ères font plutôt le choix d'acheter leurs plants de chou en pépinière. En effet, pour manger des choux cet hiver, il est crucial de commencer dès le printemps : 150 jours (soit 5 mois) pour obtenir notre chou rouge, d'autres ont un cycle un peu plus court.

PLANTATION – Début juin.

Depuis quelques années, Andrea plante ses jeunes choux en pleine terre dès le mois de juin, ce qui permet de mieux gérer la sécheresse qui sévit ces dernières années. Le chou a besoin d'être bien irrigué à sa plantation, et très régulièrement pendant toute sa croissance ; il craint également les coups de chauds.

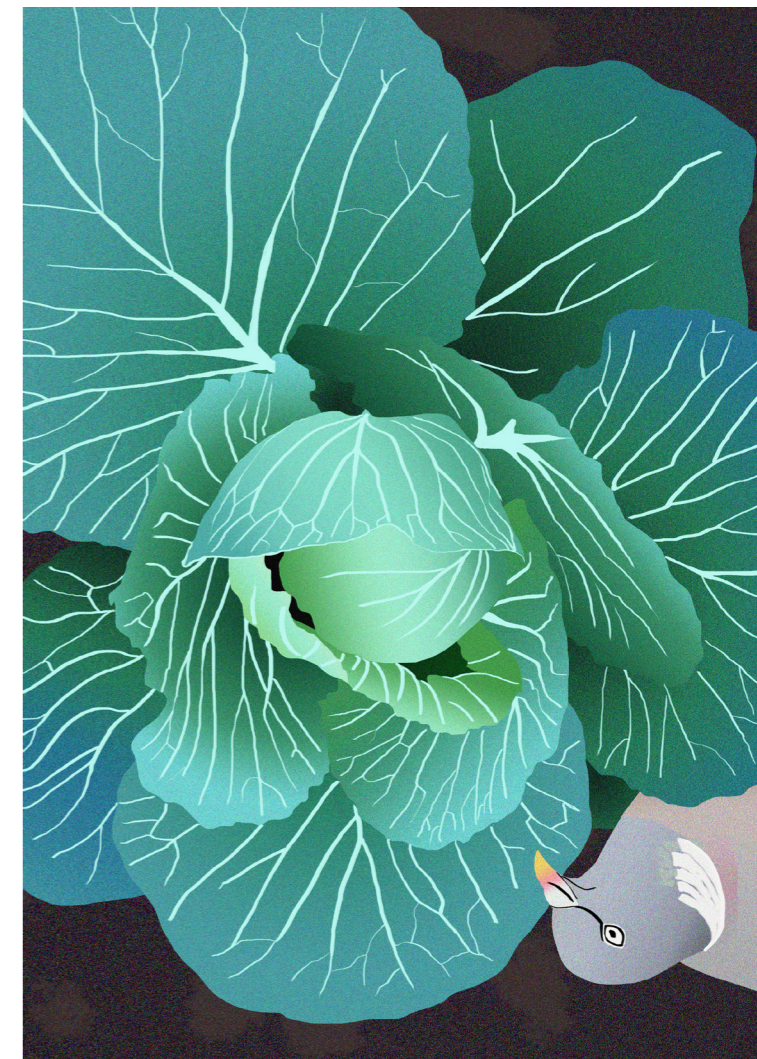


Certains choux, comme les choux rouges, peuvent se manger crus, coupés finement et mélangés avec des noix, des pommes ou en coleslaw. D'autres sont très appréciés fermentés : en choucroute ou en kimchi dans sa version coréenne. Sans oublier la soupe aux choux ou la potée !

DÉGUSTATION – De l'automne à l'hiver.

Andrea va commencer la récolte des choux pommés 120 jours après le repiquage, dès le mois d'octobre. Les choux blancs, verts ou rouges seront conservés dans des caves au frais ou distribués dans les paniers rapidement, tandis que leurs compagnons frisés, choux de Bruxelles resteront au champ. Qui aurait cru que le chou que l'on mange à l'automne ou l'hiver a été planté au mois de juin ?

RÉCOLTE – D'octobre à février.



DÉVELOPPEMENT – De juin à octobre.

Andrea doit aussi tout faire pour protéger ses choux d'un redoutable ennemi qui prend la forme d'un petit insecte : l'altise. Véritable dévoreur de chou : une attaque d'altise met en péril toute la production des choux de l'année.

Pour les protéger Andrea dispose de plusieurs méthodes :

- L'utilisation de voiles sur les semis et plants de chou : un seul trou et l'altise s'y infiltre.
- L'altise déteste l'odeur de l'ail et d'autres plantes fortes, un purin d'ail peut être pulvérisé sur les feuilles de chou, ce traitement naturel repousse l'insecte sans affecter la plante.
- L'altise préfère des conditions sèches et chaudes, étant sensible à l'humidité, les années de pluie sont décidemment favorables à la production de choux : 2024, l'année du chou !

Malheureusement, même en appliquant toutes ces techniques, l'altise peut parfois se manifester en grande quantité, mettant ainsi en péril la production.