

RAPPORT D'ACTIVITÉ 2020





SOMMAIRE

EDITO
4

VIE ET FONCTIONNEMENT ASSOCIATIF
5

L'ÉQUIPE
7

I
FAIRE VIVRE
LE RESEAU
9

1. ACCOMPAGNER LES GROUPES EN AMAP
10

2. ACCOMPAGNER LES FERMES EN AMAP
14

3. ACCOMPAGNER LES PARTENARIATS
22

II
FAIRE ENTENDRE
LE RESEAU
27

1. FAIRE MOUVEMENT
28

2. COMMUNIQUER
31

3. PESER
32

EDITO

En 2020, chaque citoyen·ne a eu l'occasion de prendre conscience que manger est politique. La crise Covid a mis en évidence la très faible capacité de résilience du modèle alimentaire, encore majoritaire aujourd'hui. En 2020, la crise écologique et sociale est à notre porte.

A l'inverse du monde d'hier, le modèle AMAP a montré sa résilience : la production et les distributions ont continué grâce au formidable travail des AMAP, des paysannes et paysans, et des salarié·e·s du Réseau auprès des décideur·euse·s. Simples, efficaces, agiles, solidaires, nos processus en AMAP et au Réseau se sont remodelés à grande vitesse pour s'adapter.

Une fois n'est pas coutume, félicitons nous pour ce beau travail accompli.

En 2021, nous devons profiter de ce contexte de changement de paradigme et de l'agenda politique (départementales et régionales en 2021, législatives et présidentielles en 2022) pour continuer à développer les partenariats AMAP, renforcer l'agriculture citoyenne et paysanne sur nos territoires, et peser plus que jamais sur nos élu·e·s.

Nous devons rester attentifs, ne pas tomber pas dans le piège d'une croissance effrénée au détriment de la force du système AMAP. La qualité et la pérennité de celui-ci reposent sur nos piliers : le local, la paysannerie, la solidarité, et l'écologie.

Pesons dans le monde post Covid, et pesons bien, un·e paysan·ne et un·e amapien·ne averti·e·s en valent deux.

Yseult Delgeon et Romain Miller,
co-président·e·s du Réseau AMAP IdF

VIE ET FONCTIONNEMENT ASSOCIATIF

Par Jérôme Devisme, chargé de gestion administrative et financière



Assemblée générale du
Réseau AMAP Ile de France
à Paris, mars 2020

L'Assemblée générale s'est réunie en session ordinaire le 7 mars 2020 à la Maison des Acteurs du Paris Durable en atteignant le quorum pour le collège Fermes et le collège Groupes.

L'AG a élu ou réélu 5 administrateurs et administratrices pour le collège des Fermes en AMAP et 8 pour le collège des Groupes en AMAP.

	Nouveaux mandats	Mandats en cours	Total du collège
Fermes	5	3	8
Groupes	8	2	10

L'ensemble de ces administrateur·rice·s forment le Collectif.

Au cours de l'année, 1 administrateur du collège Groupe a démissionné de ses fonctions par manque de disponibilité et divergences de fonctionnement.

Afin de travailler sur les objectifs votés en Assemblée générale, chaque membre du Collectif choisit à la première réunion un sujet d'engagement principal sur lequel il est redevable au Collectif. Ils deviennent ainsi représentant·e·s

légaux, référent·e·s de poste salarié, ou bien encore référent·e·s des structures partenaires. Ces membres peuvent également choisir des engagements secondaires, des missions précises, selon leurs disponibilités.

Le Collectif s'est réuni 9 fois au cours de l'année pour travailler sur les sujets à visée stratégique : 3 soirs dont un en présentiel à Montreuil, 6 fois en journée/demi-journée dont une fois sur une ferme, une fois à Paris et une fois à Montreuil. Du fait des confinements et couvre-feux, la majorité de ces réunions ont eu lieu en visioconférence, impactant la mise en place d'une dynamique de groupe.

Pour ces réunions du Collectif, l'ordre du jour est co-construit par l'ensemble des administrateur·rice·s et l'équipe salariée.

Son fonctionnement reste basé sur une démarche participative et collective sans hiérarchie des responsabilités, favorisant l'échange et la prise des décisions par consentement.

Les administrateur·rice·s référent·e·s de chaque salarié·e forment le Comité de Gestion (CG), ce dernier restant ouvert à tous les membres du Collectif. Il se réunit au moins chaque mois par téléphone pour coordonner les actions des postes salariés, traiter les questions de gestion courante et préparer les réunions du Collectif. L'ordre du jour du CG est également co-construit par l'ensemble du Collectif et l'équipe salariée, il y a eu 14 CG en 2020.

En 2020, l'association a poursuivi les actions et réflexions en comités et en groupes de travail, ces derniers facilitant l'implication de bénévoles non administrateur·rice·s : adhésions, accessibilité alimentaire, sensibilisation scolaire aux métiers agricoles, recherche de financements, etc.

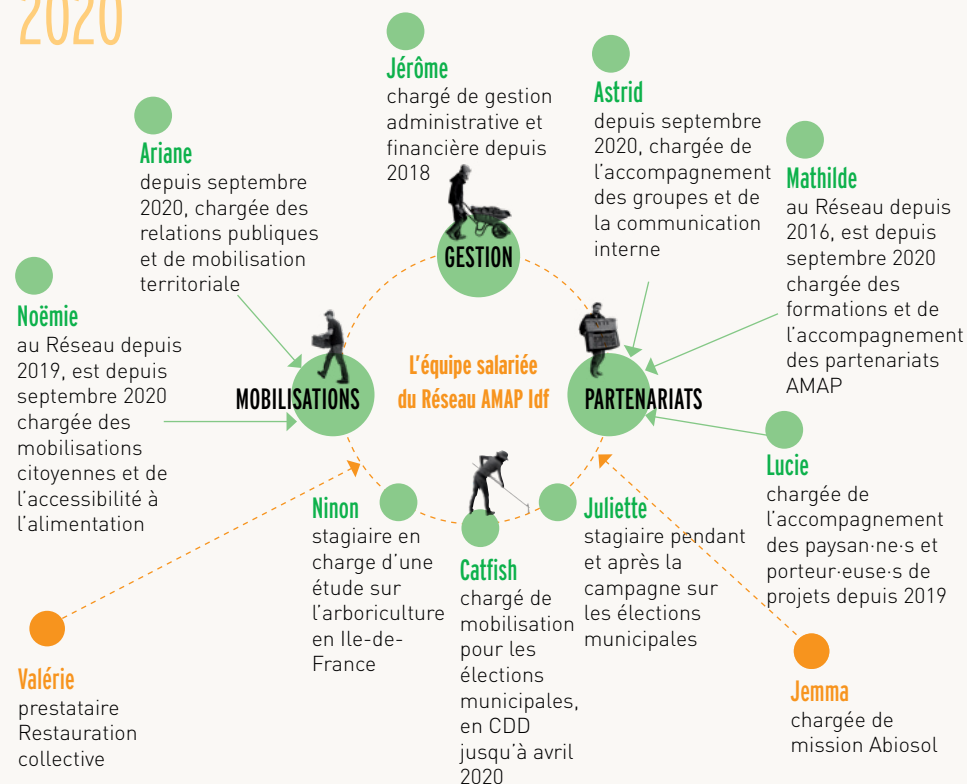
Pour connaître les administrateur·rice·s et l'équipe salariée, rendez-vous sur le site, rubrique [Le Réseau > Qui sommes-nous ? > L'organisation associative](#)

L'EQUIPE SALARIÉE

Par Jérôme Devisme, chargé de gestion administrative et financière

Au service de l'association et en proximité avec le Collectif, l'équipe salariée concrétise les actions du Réseau AMAP IdF, votées par l'Assemblée Générale. Elle se compose de 6 personnes au 31 décembre 2020, toutes en CDI : 1 temps plein, 3 temps partiels annualisés, 2 temps partiel mensuels.

2020



Le Réseau ayant à cœur de répondre aux demandes provenant des personnes étant sur le terrain, à savoir les paysan·ne·s, les amapien·ne·s, les élu·e·s et nos partenaires, 2 constats ont été faits :

- une demande plus importante d'accompagnement des groupes et des fermes en AMAP pour faire face notamment à leur augmentation, à la diversité toujours plus grande des partenariats et aux difficultés rencontrées.
- de nombreuses interrogations et une volonté de travailler sur l'accessibilité alimentaire dans la région.

En conséquence, après réflexions, le Réseau AMAP IdF a décidé de créer 2 nouveaux emplois pour travailler sur ces problématiques en complément des 4 postes existants. Ces nouvelles thématiques ont été prises en charge respectivement par Mathilde et Noémie. La majeure partie de leurs anciennes missions a été reprise respectivement par Astrid et Ariane.



I FAIRE VIVRE LE RESEAU



1. ACCOMPAGNER LES GROUPES EN AMAP

Par Mathilde Szalecki, Astrid Girard et Noémie Pennec-Amrane, chargées de mission, et les administrateur·rice·s référent·e·s

a. Les groupes qui se créent

Fidèle à sa vocation d'aide à l'essaimage des AMAP, le Réseau AMAP Ile-de-France a poursuivi ses missions d'accompagnement à la création de nouvelles AMAP en 2020. Cet accompagnement s'est traduit par :

- **4 soirées Créateur·rice·s d'AMAP**

Au nombre de 4 cette année, elles ont réuni près de **60 citoyen·ne·s** porteurs et porteuses d'un projet de création d'AMAP, ou désirant en savoir plus sur ce type de partenariat. La particularité de cette année est que **3 des 4 soirées se sont déroulées en visioconférence**, format finalement particulièrement adapté au contenu et déroulé de cette formation, et qui sera donc maintenu par la suite.

- **Un accompagnement individuel des groupes en création**

En prolongement de la formation dispensée lors des soirées Créateur·rice·s, cet accompagnement se traduit par des relectures de statut, des conseils sur tous les sujets liés à la vie de l'AMAP, mais

aussi si besoin une participation à des réunions de lancement du projet. En 2020, **une vingtaine de groupes ont été en lien avec le Réseau pour la création de leur projet.**

- **Une mise en relation entre groupes en AMAP et paysan·ne·s en AMAP**

Ce travail est réalisé grâce à un tableau de suivi des recherches des uns et des autres. Cette mise en relation se fait en lien avec les partenaires de l'association Abiosol et en cohérence avec les accompagnements à l'installation de nouveaux·elles paysan·ne·s par le Réseau et ses partenaires. Un gros travail a été mené en 2020, où se sont superposés sur des territoires proches, des créations d'AMAP et des maraîcher·ère·s mettant fin à leur activité, donnant lieu à un grand nombre d'AMAP en recherche de maraîcher·ère·s ! L'augmentation des richesses humaines du Réseau et la création du Pôle "Accompagnement des partenariats" permet désormais de faire un lien plus individualisé entre fermes et groupes.

Grâce à cet accompagnement, et à la motivation de citoyen·ne·s de toute la région, **une douzaine de groupes en AMAP** ont vu le jour en 2020.

b. Les groupes qui existent

Si le Réseau AMAP IdF accompagne quotidiennement les groupes en AMAP de la région en répondant à leurs demandes ponctuelles, il reste fidèle également à sa tradition d'éducation populaire : partage d'expériences, enrichissement entre pairs... C'est à travers une offre de formations variée que nous essayons de nous poser collectivement les bonnes questions plutôt que de donner des réponses toutes faites.

COVID : adapter le format et le contenu des formations au contexte sanitaire

Face à la crise sanitaire, notre offre de formations a dû s'adapter. Certaines formations ont été maintenues en adaptant leur contenu à un format en visioconférence. Si ce nouveau format complique les échanges, il a parfois permis de toucher plus de personnes qui ne se seraient pas forcément déplacées pour assister à la formation. D'autres formations ont dû être annulées, leurs objectifs ne rendant pas pertinent un maintien en visioconférence.



Echanges entre des amapien·ne·s et une paysanne lors de la deuxième journée de la formation Animer son partenariat AMAP à Paris, janvier 2021

- **Les formations liées à la vie des groupes en AMAP**

Elles accompagnent les groupes sur :

- **L'animation de réunions :** formation de 3 soirées qui permet de revoir les fondamentaux de l'animation de réunion, les dynamiques de groupes, et tout ce qui peut permettre d'animer des réunions efficaces et enthousiasmantes.
→ 2 sessions se sont déroulées en 2020, avec à chaque fois 10 participant·e·s.
- **L'animation de l'AMAP et de ses partenariats :** formation sur 2 journées pour interroger les dynamiques internes des groupes et la mise en place des partenariats avec les paysan·ne·s.
→ 1 session en fin d'année 2020, avec 11 participant·e·s.

- **L'essaimage et la sensibilisation des publics grâce à la formation « Devenir Ambassadeur·rice du mouvement des AMAP » :**

En 2020, cette formation n'a pas eu lieu du fait notamment de la crise sanitaire ; une réunion des "ancien·ne·s" ambassadeur·rice·s a été organisée à la place.

- **NOUVEAUTE 2020 :** deux ateliers thématiques en visioconférence ont été "improvisés" compte tenu des circonstances : **« Calculer le prix du panier »** et **« L'éthique dans les partenariats AMAP »**

Formation
Animer ses réunions
à Montreuil,
février 2020



- **Les formations sur l'agriculture et l'alimentation**

Ces formations sont à destination des citoyen·ne·s adhérent·e·s de nos réseaux, co-organisées avec Terre de Liens Ile-de-France et les Ami·e·s de la Confédération Paysanne.

Cette année, elles se sont dans leur majorité déroulées en visioconférence :

- La PAC, Quesako ?
- Accès à une alimentation saine pour toutes et tous : faut-il lutter contre l'aide alimentaire ?
- Agriculture bio, conventionnelle, paysanne : comment s'y retrouver ?

- S'impliquer pour plus de produits bio et locaux dans la restauration collective : c'est possible !
- Où se décide-t-il aujourd'hui les politiques alimentaires ? Comment s'y impliquer ?
- Face au modèle agro-industriel, quelles implications citoyennes pour l'agriculture paysanne ?

Pendant le premier confinement, nous avons mis en place un cycle "d'ateliers déconfinés" en visioconférence en trois parties :

La première reprenait les thèmes de notre campagne pour les municipales :

- Installation paysanne et transmission des fermes
- Accessibilité à une alimentation de qualité pour toutes et tous
- Gouvernance alimentaire et restauration collective

La seconde mettait en lumière des initiatives pour "passer à l'action" :

- Préserver le foncier agricole avec l'outil Cap'Terre
- Se mobiliser autour du film Douce France
- Introduction à la sécurité sociale de l'alimentation
- Comment devient-on paysan·ne en Ile-de-France ?

Enfin **la troisième** partie du cycle se composait d'ateliers territorialisés qui se sont poursuivis jusqu'à l'été :

- La résilience alimentaire dans les Yvelines : découverte du convertisseur alimentaire PARCEL
- Justice alimentaire sur le territoire d'Est Ensemble
- La résilience alimentaire dans le Val d'Oise

EN CHIFFRES

- **4** soirées Créateur·rice·s d'AMAP pour 58 participant·e·s
- **12** nouveaux groupes AMAP créés en Ile-de-France en 2020
- **5** formations sur la vie des groupes
- **6** formations en visioconférence sur l'agriculture et l'alimentation
- **1** cycle de 10 "ateliers déconfinés" pour se mobiliser sur les enjeux agricoles et alimentaires

2. ACCOMPAGNER LES FERMES EN AMAP

Par Lucie Humbaire, chargée de mission,
et les administrateur-ric-e-s référent-e-s

a. Les fermes qui se créent

Accompagnement proposé
par Abiosol tout au long
du parcours à l'installation
agricole

Plus d'infos sur le site
internet
www.devenirpaysan-idf.org



FAIRE ÉMERGER DES PROJETS

PRIMO ACCUEIL
16 réunions,
176 porteur-euse-s de projet reçu-e-s

FORMATION PAYSAN DEMAIN
2 sessions, 21 participant-e-s

FORMATION DIAP
1 session, 7 participant-e-s

CAFÉS INSTALLATION
10 thématiques
et 156 participant-e-s en présentiel et en visioconférence

VISITES DE FERME
5 visites dans des fermes variées
(éleveur, céréaliers, maraîchage...),
38 participant-e-s

INTERVENTIONS BPREA
sur diverses thématiques :
Commercialisation,
projet...

LES CHAMPS
DES POSSIBLES
(tester son
activité)

TERRE DE
LIENS IdF
(foncier)

Réseau AMAP
IdF
(lien aux AMAP)

AFOCG IdF
(prévisionnel
économique)

GAB IdF
(technique,
transmission)

ACCOMPAGNER ET FORMER LES PORTEUR-EUSE-S DE PROJET EN AGRICULTURE

+ de 90 rdv
individuels dont 16
rdv spécifiques AMAP

Catalogue de plus de
50 formations

60 stages sur tous types
de production

Ces 5 structures se mobilisent pour
accompagner les porteur-euse-s de projet
selon leur domaine de compétence



Café installation
sur le thème de
l'arboriculture,
octobre 2020

Pour faire connaître le modèle AMAP
aux porteur-euse-s de projet, le
Réseau intervient sur la thématique
de la commercialisation au sein des
BPREA (Brevet Professionnel de
Responsable d'Exploitation Agricole)
et de la formation DIAP (De l'idée au
projet).

Une soirée « Découvrir les AMAP »
a été organisée en mai 2020 pour
10 porteur-euse-s de projet. Lors
de distributions, les porteur-euse-s
de projet ont pu échanger avec
les paysan-ne-s en AMAP et les
amapien-ne-s. L'occasion aussi de
présenter les principes et les valeurs
portées par les AMAP.

**Le parcours d'installation propose
un accompagnement multi-acteurs
grâce à l'Association Abiosol au sein
de laquelle le Réseau AMAP IdF cible
ses actions sur deux thématiques :**

● Le métier de paysan-ne en AMAP

Dans le parcours de formation
proposé aux porteur-euse-s de projet,
une formation phare est portée par
le Réseau AMAP IdF, le cycle « Être
paysan-ne en AMAP » sur plusieurs
jours. Malheureusement à cause du
Covid le module « Être maraîcher-ère
en AMAP » a été annulé. Toutefois,
nous avons pu maintenir la formation
« Devenir paysan-ne en AMAP » en
décembre 2020. Elle a regroupé 8
participant-e-s avec une première
journée en visioconférence consacrée
aux fondamentaux du partenariat
AMAP et au calcul du prix du panier,
et une seconde en présentiel dans
une ferme de Seine-et-Marne sur la
communication en AMAP (notamment
sur le coût du panier).

● L'installation en collectif et l'ergonomie au travail

En 2020, le Réseau en lien avec les
Champs des possibles a organisé
deux journées de formation
sur l'installation en collectif et
l'ergonomie. 12 participant-e-s
étaient présent-e-s. Une occasion
de comprendre les fonctionnements
d'un collectif et les outils mis en
place pour que celui-ci marche.
Des échanges ont pu être réalisés
avec la Mutualité Sociale Agricole
sur l'ergonomie au travail. Deux
fermes ont été visitées en Mayenne
pour trouver des clefs à ces
problématiques : Des Clics au potager
et Radis and Co.

● L'installation en tant que paysanne

Les Josiannes (JOyeuses et SIngulières paysANNES, groupe de femmes paysannes en Ile-de-France, créé en 2018) ont pu échanger lors de soirées avec les porteuses de projet pour discuter sur l'installation en tant que paysanne.

Un [court documentaire](#) a été réalisé avec Bobines et ricochets, à partir de trois jours d'interview auprès des femmes paysannes en AMAP en IdF. Nous avons échangé avec elles sur les freins et leviers à l'installation. Plusieurs JOSIANNES ont été interviewées. Ce documentaire va être diffusé largement auprès des amapien-ne-s mais également être utilisé comme support pédagogique pour nos échanges au BPREA.



Extraits du documentaire Femmes Paysannes, décembre 2020



Soirée de restitution de l'étude sur la viabilité et la vivabilité des fermes maraîchères en AMAP à AgroParisTech, février 2020

● La viabilité du métier de paysan-ne-s en AMAP

En 2019, [l'étude sur la viabilité et la vivabilité des fermes maraîchères en AMAP](#) a été finalisée. Une soirée pour présenter les résultats a été organisée avec 70 personnes et 4 intervenant-e-s (paysan-ne-s, chercheur-euse-s...). Cette étude a également été envoyée à nos partenaires et nous avons eu des retours très positifs. La suite ? On continue à mettre à jour ses chiffres tous les 3 ans et travailler cette thématique avec les porteur-euse-s de projet qui s'installent.



b. Les fermes qui existent

● Consolider les fermes en AMAP

En 2020, le Réseau a continué de rencontrer les paysan-ne-s chez eux sur les fermes.

Qui sont les paysan-ne-s rencontré-e-s ?

22 fermes en maraîchage diversifié
1 ferme céréalière (farine et pain)
1 ferme en aviculture
1 ferme en arboriculture
1 ferme en élevage laitier
3 fermes en élevage

Au total, 29 fermes visitées, la plupart n'avaient pas été rencontré-e-s en 2019.

Que retenons-nous ?

Les fermes rencontrées ont des modèles très divers en fonction de la production contractualisée en AMAP.

95% des fermes maraîchères sont en 100% AMAP, non sans questionnaire :

- La pérennité du modèle AMAP au regard des autres modes de commercialisation et de la crise sanitaire que les fermes ont traversée en 2020 n'est plus à démontrer.

- Beaucoup de fermes se posent la question de la diversification pour mieux faire face au changement climatique et être plus résilient.
- Certaines fermes qui se sont installées sans faire un véritable calcul de la part de récolte, ont la volonté de travailler sur ce calcul pour être en capacité d'y voir plus clair sur leurs chiffres et de pouvoir en discuter avec les amapien-ne-s.

Plusieurs groupes nous ont également contacté pour que nous allions rencontrer leurs paysan-ne-s et pour nous avertir d'une situation de souffrance d'un-e paysan-ne, un accompagnement spécifique en lien avec des partenaires (MSA, Solidarité Paysan) a été mis en place pour répondre à ce mal être.

L'ARBORICULTURE EN ILE-DE-FRANCE EN AMAP

Une demande forte en partenariats fruits de la part des AMAP de la région Ile-de-France, une vague à venir de départ en retraite d'arboriculteur-riche-s de la région, des vergers à sauver, peu de porteur-euse-s de projet qui ont envie de s'installer en arboriculture bio ... Il n'en fallait pas plus pour lancer une étude en 2020 sur l'arboriculture dans la région.

Pendant six mois, le Réseau AMAP IdF, en la personne de Ninon, stagiaire de fin d'études en Sciences politiques, a mené l'enquête : plus de 60 entretiens (paysan-ne-s, amapien-ne-s, acteurs de la filière...) pour pouvoir dresser un état des lieux de la filière arboricole, dessiner des portraits d'arboriculteur-riche-s de différents profils, dresser des recommandations pour les porteur-euse-s de projets agricoles, pour les groupes AMAP en recherche de partenariats, etc.

Cette étude a permis :

- de réaliser un état des lieux de l'arboriculture de la région Ile-de-France : petite histoire, état de la filière, portrait des arboriculteur-riche-s francilien-ne-s ...
- d'identifier les freins et leviers à l'installation en arboriculture dans la région
- de dresser une fiche à l'intention des porteur-euse-s de projets : Arboriculteur ou arboricultrice en AMAP, pourquoi pas vous ?
- de dresser une fiche à l'intention des amapien-ne-s : Comment construire votre partenariat fruits ?
- Des fiches portraits de différents profils d'arboricultures rencontrés pendant l'étude : des arboriculteur-riche-s en production principale, des maraîcher-ère-s en diversification, des arboriculteur-riche-s pour lequel-le-s il s'agit d'une seconde activité professionnelle, etc.



Journée d'étude mixte amapien-ne-paysan-ne sur l'installation en collectif, janvier 2020


• Favoriser les échanges de pratiques entre paysan-ne-s en AMAP

Avec l'objectif de toujours favoriser les échanges entre pairs sur le territoire, le Réseau AMAP IdF a proposé plusieurs temps d'échanges et de formations en 2020 :

- **Une Journée d'étude sur l'installation en collectif** a été organisée pour 8 binômes amapien-ne-paysan-ne à la ferme Belêtre à Dolus le sec. Objectifs :
 - Découvrir et comprendre l'histoire d'une ferme en cadre collectif et coopératif qui est en partenariat avec son groupe AMAP depuis sa création.
 - Questionner les dimensions technique, économique, juridique et humaine d'une ferme collective.
- **Une formation sur la gestion des priorités et du stress** a été organisée pour 9 paysan-ne-s avec la psychologue clinicienne Anne Claire Lafait. Une formation phase 2 aura lieu en

2021 pour approfondir certaines connaissances et techniques

- Une nouvelle diversité dans les thèmes des **voyages d'études** :
 - **Un voyage d'étude à destination des aviculteur-riche-s en AMAP** dans l'Yonne pour creuser la thématique des tueries à la ferme qui a bénéficié à 10 participant-e-s.
 - Un voyage d'étude pour les maraîcher-ère-s et paysan-ne-s boulanger-ère-s en Bretagne de 2 jours sur la **thématique des semences paysannes**, en lien avec nos partenaires de l'ADEAR IdF. Avec 14 participant-e-s, nous avons visité 5 fermes et échangé avec plusieurs paysan-ne-s de l'association Kaol Kozh ainsi qu'avec la chercheuse Véronique Chable qui travaille depuis de nombreuses années sur ce sujet. Les paysan-ne-s d'Ile de France ont pu découvrir comment la dynamique autour des semences paysannes s'est mise en place. Des perspectives s'ouvrent pour l'Ile de France !

A photograph of Jean-Martial Morel, a man with a grey beard and a flat cap, standing in a field of large-leafed green and purple vegetables. He is holding a bunch of carrots in his right hand. The background shows a line of bare trees under a cloudy sky.

Jean-Martial Morel, paysan d'Ile et Vilaine et président de Kaol Kozh, rencontré lors du voyage d'études paysan-ne-s, janvier 2021


PREMIER VOYAGE D'ÉTUDE DES AVICULTEUR-RICE-S EN AMAP

Soucieux de représenter et d'accompagner toutes les productions (élevage, arboriculture...), le Réseau a voulu cette année organiser un voyage d'étude sur une journée pour les aviculteur-rice-s, moins long et à une période plus adaptée que décembre (date du traditionnel voyage d'étude paysan-ne-s). Direction l'Yonne donc, sur la thématique de l'aviculture en AMAP. Nous espérons renouveler l'expérience chaque année avec d'autres productions, pour apporter des échanges et du contenu à tous les types de production.

Les fermes que nous avons rencontrées ont toutes les deux un abattoir à la ferme et commercialisent en AMAP. Les raisons pour lesquelles ils ont fait ce choix sont nombreuses : une meilleure valorisation du produit, un gain de temps (ne plus faire des heures de route pour trouver un abattoir bio), respect du bien-être animal...

Malgré un investissement important et une organisation du travail différente, ils ne regrettent pas ce choix ! Les deux aviculteurs ont pu échanger sur ce choix avec des paysan-ne-s et des porteur-euse-s de projet souhaitant s'installer dans cette production.

À Dollo, Jean Bertrand produit ses céréales bio, qu'il stocke et donne en aliment à ses poules pondeuses et ses poulets de chairs. Ses poules gambadent dans des parcours. Pour boucler la boucle, son abattoir a été construit il y a 8 ans. Il prépare à l'abattoir ses poulets et pintades pour ses AMAP une fois par semaine. Un atelier de découpe est également présent sur le lieu. Jean Bertrand développe un projet de ferme cohérent dans son ensemble. Les amapien-ne-s l'ont beaucoup soutenu il y a quelques années quand il a voulu mener à bien ce projet (qui n'a pas été sans difficultés de mise en place juridique et d'acceptation de la part des voisins). Les amapien-ne-s s'engagent à prendre une volaille par mois, aléatoirement (poulets, poularde, pintade, canette...). Mais le poids est pris en compte pour régulariser le contrat à la fin de l'année. Cela permet plus de flexibilité de production pour Jean Bertrand.

A photograph showing a large group of white ducks, including adults and young ducklings, in a muddy field. There are some trees in the background under a grey sky.

Voyage d'étude d'une journée pour les aviculteur-rice-s en AMAP dans l'Yonne, septembre 2020

3. ACCOMPAGNER LES PARTENARIATS

Par Mathilde Szalecki, chargée de mission,
et les administrateur·rice·s référent·e·s

a. Ethique et pratiques

Sans éthique, point d'AMAP. Sous ce nom barbare – et pour certain·e·s, barbant – d'éthique, se cache en fait les fondements de notre modèle. Comment maintenir à flot ce circuit-court précurseur, aujourd'hui entouré d'autres systèmes, moins engageants, plus flexibles, mais aussi beaucoup moins sécurisants pour nos partenaires paysan·ne·s ?

En 2020, pour y travailler, le réseau a orienté son travail sur plusieurs axes :

- **L'accompagnement des partenariats en difficulté :**

Suivi de cas complexes, de situations conflictuelles ... Nous avons également accompagné en 2020 un grand nombre d'AMAP en recherche de maraîcher·ère·s, du fait de la cessation d'activité de plusieurs paysan·ne·s – dont certain·e·s ayant de nombreuses AMAP – ou de la fin de partenariats en cours. Nous avons constaté à cette occasion que certains groupes AMAP peinaient à se détacher du fonctionnement mis en place avec leur partenaire précédent et mettaient les aspirant·e·s partenaires dans une posture de concurrence très peu confortable. Une attention particulière sera

apportée en 2021 lors de cas similaires.

- **Des réflexions sur des sujets de fonds, en lien avec les partenaires inter-régionaux :**

Le Réseau a ainsi intégré la commission Ethique et juridique du MIRAMAP, qui s'est penchée sur plusieurs cas comme celui des plateformes intermédiaires de paiement de paniers.

- **Les expérimentations concrètes et le travail de terrain pour le développement des partenariats non maraîchers :**

Ainsi, en 2020, nous avons organisé :

- dans la continuité de la visite de la première ferme bio d'Ile-de-France en élevage porcin, la ferme de Beaumont, à Valpuiseaux, nous avons réalisé une réunion de travail avec les amapien·ne·s intéressé·e·s par le sujet sur l'élaboration de contrats porcs solidaires et pérennes
- un groupe de travail sur l'élaboration de contrats PPAM (plantes à parfum aromatiques et médicinales) dans le cadre de l'installation d'une productrice de PPAM, avec les groupes qui souhaitaient la soutenir



Kéryan Sil et son élevage porcin à la ferme de Beaumont, septembre 2019

- une visite de ferme d'élevage laitier, organisée pour les porteur·euse·s de projet d'installation agricole et ouverte aux amapien·ne·s, afin de donner à voir les réalités et les contraintes de ce métier.

b. Les échanges

Fort de sa tradition festive, le Réseau s'est impliqué dès février dans la préparation d'une fête pour les 10 ans d'Abiosol. Nous avons ainsi accompagné Arthur, un stagiaire chargé de l'organisation de cet événement, prévu en septembre. Le COVID est passé par là, mais ce n'est que partie remise !

Les échanges territoriaux entre groupes en AMAP – voire entre

groupes et fermes en AMAP – au ralenti dans la première moitié de l'année, ont été fortement sollicités en fin d'année dans le cadre du lancement de la campagne pour les Municipales 2020 ! (cf. plus loin : Faire entendre le Réseau).

Gros succès pour la deuxième mouture du voyage d'études à destination des amapien·ne·s de la région ! Reporté une première fois, nous sommes passé·e·s entre les mailles du virus et avons pu nous rendre, pendant deux jours, à la rencontre des femmes paysannes de l'ouest francilien. 3 maraîchères, 2 éleveuses, 1 arboricultrice ont ainsi partagé leur parcours et leur expérience en tant que femmes paysannes à une vingtaine d'amapien·ne·s de la région.



c. L'année 2020 : année spéciale COVID

Dès mars 2020, le Réseau AMAP IdF a été chamboulé, comme toutes les structures, par la crise sanitaire du Coronavirus. Le Réseau a vu son agenda fortement modifié, pour coordonner et aider à mettre en place des actions afin que, malgré les mesures restrictives en vigueur, les partenariats AMAP puissent continuer à vivre et les fermes puissent être soutenues pendant les périodes de confinement. **95 % des distributions ont ainsi été maintenues**, une solidarité accrue pendant la crise (entre amapien-ne-s, entre paysan-ne-s et groupes...). Tou-te-s se sont adapté-e-s très rapidement et ont trouvé des solutions pour que 50 000 amapien-ne-s puissent continuer

Visite de la ferme de Sophie Duplay à Viennes en Arthie lors du voyage d'études pour les amapien-ne-s, septembre 2020

Visite de la ferme de Morgane Converset dans la Chevreuse lors du voyage d'études pour les amapien-ne-s, septembre 2020

à se nourrir sainement pendant le confinement.

Cette année a été une nouvelle prise de conscience : nous sommes moins dépendants des circuits-longs, et nous bénéficions d'une relation de confiance et privilégiée en temps de crise. C'était la première crise de cette ampleur que les réseaux d'AMAP ont vécue et l'épreuve a été surmontée avec solidarité et efficacité !

● Différentes actions réalisées :

La mise en place d'une cellule de crise composée d'administrateurs et de salariées pour traiter les différents points d'urgence et informer au plus vite le réseau (groupes et fermes) à chaque nouvelle annonce, a permis :

- Rédaction de 10 communications à destination du réseau avec diverses informations : autorisations des préfetures, conseils pratiques, retours d'expériences ..., et en parallèle des centaines d'échanges avec les groupes et les fermes en recherche d'infos.
- Rédaction de [recommandations sanitaires](#) pour les distributions
- Lien constant avec les autorités (préfetures, ville de Paris, cellule de crise COVID de la Région, DRIAAF...) pour obtenir les autorisations de maintenir les distributions AMAP, autorisations obtenues à chaque fois.
- Lien avec l'inter-régional et les collègues des autres régions afin d'avancer ensemble et de s'aider les uns et les autres sur la résolution des difficultés.
- Envoi d'un questionnaire aux groupes et aux fermes pour faire remonter les problématiques.

Le lien a ainsi été maintenu entre les membres du Réseau. Différents temps de formation ont été animés en ligne et des outils ont été proposés aux groupes pour qu'ils maintiennent autant que possible le lien avec leurs fermes partenaires.



L'AMAP parisienne Les Cagettes de la Fayette poursuit ses distributions dans le 9^e arrondissement malgré le confinement, juin 2020

II FAIRE ENTENDRE LE RESEAU



1. FAIRE MOUVEMENT

Par Mathilde Szalecki, Ariane Richardot et Noémie Pennec chargé-e-s de mission

a. Un réseau accessible

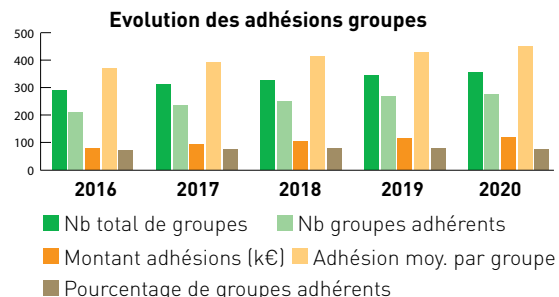
La lettre est pour le réseau un support de communication majeur auprès de nos adhérent-e-s. **11 lettres ont été publiées cette année**, avec chaque mois un portrait d'amapien-ne ou de paysan-ne, des nouvelles des luttes locales, des nouvelles des champs ou des vergers franciliens, l'agenda des formations, et même un carnet de campagne qui a démarré avec les élections municipales et qui se poursuit avec les élections régionales et départementales.

b. Un réseau autonome

Les efforts engagés depuis 2016 pour rendre le Réseau AMAP IdF chaque année plus autonome financièrement grâce à une adhésion plus forte des groupes en AMAP et paysan-ne-s en AMAP continuent de porter leurs fruits :

Côté groupes en AMAP : un nombre de groupes adhérents chaque année plus important (avec une adhésion quasi systématique de tous les nouveaux groupes), et qui entraîne un pourcentage d'adhérent-e-s en hausse également ; **un montant moyen d'adhésion par groupe en**

augmentation chaque année, et donc un total d'adhésion qui dépasse en 2020 les 125 000€. Un signe que les groupes comprennent mieux les missions du Réseau et soutiennent notre action !



Côté fermes : Le nombre de fermes adhérentes est légèrement en baisse comparé à l'année précédente. 72 fermes en Ile de France et sur les régions limitrophes adhèrent au Réseau AMAP IdF. Le montant moyen est de 130€.

Un groupe de travail composé d'une salariée, de trois administratrices et de trois amapiennes ambassadrices a été initié en fin d'année pour réfléchir aux problématiques d'adhésion : comment échanger avec les AMAP non adhérentes, quelles actions mener en direction des fermes en AMAP non adhérentes, etc... Résultats et aboutissement en 2021 !

c. Un réseau puissant

Le Réseau AMAP IdF continue de renforcer son ancrage au sein d'autres réseaux qui en démultiplient les sphères d'inspiration et d'influence. Il marque ainsi sa présence à l'échelon régional, interrégional et européen.

● Au niveau régional

En 2020 le réseau a défini ses orientations pour les 5 prochaines années. Nous avons adapté la durée des orientations pour mieux nous coordonner avec le MIRAMAP, qui a réactualisé son [projet stratégique](#) en 2020 et ainsi renforcer le mouvement des groupes et paysan-ne-s en AMAP.

Pour élaborer ces orientations, 7 soirées InterAMAP en visioconférence ont été organisées en octobre et novembre, afin de recueillir les idées et les envies des membres du Réseau sur le territoire. Puis les administrateur-ric-e-s et les salarié-e-s du Réseau ont travaillé ensemble pour donner une architecture cohérente aux différentes idées qui ont émergées des InterAMAP.



De 2021 à 2025, les orientations du Réseau se déclineront en quatre volets :

- Faire vivre une agriculture paysanne et citoyenne, pour des paysan-ne-s nombreux-ses, heureux-ses, et des fermes pérennes et résilientes ;
 - Consolider et diffuser le modèle AMAP pour garantir aux paysan-ne-s des partenariats solides et solidaires ;
 - Rendre visible le Réseau, le modèle AMAP et notre projet de société ;
 - Influencer : parce que nous mangeons, nous produisons, nous décidons.
- **Au niveau inter-régional :**
Suite à la définition de son projet stratégique par le MIRAMAP, quatre cercles stratégiques ont été créés : consolider le mouvement, renforcer les solidarités, influencer avec les autres et rendre visible notre projet de société. L'équipe (salarié-e-s et administrateur-ric-e-s) du Réseau AMAP IdF s'est impliquée dans le lancement des travaux de ces cercles.

Atelier de travail du collectif et des salarié-e-s sur les orientations, septembre 2020

Dans ce cadre, notre Réseau francilien vient en appui du MIRAMAP sur le plaidoyer et la mobilisation citoyenne.

Par ailleurs, le Réseau Ile-de-France est toujours impliqué, via le MIRAMAP au sein de la plateforme

Pour une autre PAC. A ce titre, des amapien-ne-s et paysan-ne-s ont participé au débat public organisé par la Commission Nationale du Débat Public (CNDP) sur la réforme de la PAC, le 30 Octobre et le 6 Novembre (en visio-conférence).



Le rendez-vous national du Miramap, février 2020

2. COMMUNIQUER

Par Mathilde Szalecki et Astrid Girard, chargées de mission, et les administrateur-ric-e-s référent-e-s

a. Développer des outils

Afin de finaliser la vague de nouveaux outils démarrée il y a quelques années, nous avons inauguré à l'Assemblée Générale 2020 le petit dernier : les « [3*3 engagements](#) » pour mettre la charte en pratique, document support à la présentation et à l'approfondissement des fondamentaux AMAP.



Cette année 2020 a aussi vu l'aboutissement d'un projet inter-régional que nous avions en tête depuis 2 ans déjà : un tome deux à notre belle BD « [Amapien-ne, pourquoi pas moi ?](#) ». C'est ainsi qu'a vu le jour en 2020 la superbe BD « [Paysan-ne en AMAP, pourquoi pas moi ?](#) ». Un projet qu'il faut maintenant faire vivre et diffuser !



b. Renforcer les ressources pour mieux communiquer

Les administrateurs et administratrices bénévoles du Réseau ont continué en 2020 à s'impliquer pour donner plus de visibilité à notre mouvement, en répondant avec assiduité à toutes les sollicitations reçues de journalistes, partenaires, étudiant-e-s, désireux d'en savoir plus ou de mettre en avant notre modèle. Pas moins de 148 sollicitations ont ainsi été décortiquées !

3. PESER

Par Noémie Pennec et Ariane Richardot, chargées de mission, et les administrateur·rice·s référent·e·s

a. Dialoguer avec les pouvoirs publics

Le dialogue avec le Conseil régional, principal financeur du Réseau AMAP IdF, s'est poursuivi cette année.

Le renouvellement du Plan Bio Etat-Région, pierre angulaire de la politique agricole régionale, d'abord prévu en 2019, n'a pas non plus eu lieu en 2020. Pourtant, à la demande de la Région, le Réseau et ses partenaires d'Abiosol avaient rédigé un bilan détaillé et des propositions pour le prochain Plan Bio. En décembre, à l'occasion d'un rendez-vous avec la Région, le Réseau et ses partenaires ont demandé davantage d'informations sur le calendrier et sur l'élaboration du Plan Bio pour les prochaines années.

● Cop Climat 2020 régionale

Le 16 et le 17 septembre, la Région Ile-de-France a organisé une conférence sur le changement climatique, intitulée "COP 2020". Notre administratrice Sodeh Hamzelouyan a participé à l'une des table-rondes sur "l'indépendance et la qualité alimentaire" pour défendre notre modèle. La table ronde était

composée de puissants acteurs de l'agro-alimentaire et de la présidente de Région, Valérie Pécresse ainsi que la vice-présidente à l'agriculture Alexandra Dublanche. La participation du Réseau à ces discussions a permis de faire entendre notre voix et notre expertise sur le nécessaire développement des circuits-courts et l'importance de l'installation de paysan·ne·s et de la transmission des fermes franciliennes pour rendre plus durable l'agriculture francilienne.

COVID : DIALOGUE AVEC LES POUVOIRS PUBLICS

Lors de la crise du Covid, et en particulier lors du 1^{er} confinement, le Réseau a eu des contacts réguliers avec l'exécutif régional et certains conseillers régionaux. Le Réseau a également dialogué avec les préfetures et la Ville de Paris afin d'arriver à maintenir les distributions malgré les confinements et les couvre-feux.

● Intervention au Ministère de l'agriculture et de l'alimentation

La crise du Covid a mis en lumière la fragilité de notre système alimentaire et a poussé les pouvoirs publics à nous interroger sur la résilience du modèle AMAP. Le Réseau Ile-de-France et le Miramap se sont ainsi rendus au Ministère de l'agriculture et de l'alimentation dans le cadre d'une

mission sur les produits alimentaires locaux. Cette mission, menée par le Conseil général de l'alimentation, de l'agriculture et des espaces ruraux (CGAAER) a été l'occasion de défendre le modèle des AMAP et ses valeurs, et de rappeler sa robustesse en temps de crise.

b. Mobiliser pour promouvoir un nouveau modèle

● Municipales 2020 et ses suites

Démarrée en 2019 avec Terre de Liens Ile-de-France, la campagne d'accompagnement des groupes en AMAP et des bénévoles Terre de Liens dans l'interpellation des candidat·e·s



de leur commune sur les questions agricoles et alimentaires s'est poursuivie jusqu'au second tour des élections, en juin. Catfish Tomei qui avait été recruté pour cette mission en octobre 2019

a continué à faire vivre cette drôle de campagne prolongée par la crise sanitaire. Une vingtaine de soirées de rencontres entre citoyen·ne·s et candidat·e·s ont eu lieu un peu partout dans la région jusqu'au premier tour des élections.

Les fiches action et fiches thématiques ont été largement diffusées ([et restent consultables ici](#))

Dans l'entre-deux tours confiné, la campagne a pris un tournant numérique avec la production de tribunes, la diffusion d'un hashtag (#merciàeuxquinousnourrissent) sur les réseaux sociaux et un cycle d'ateliers en ligne pour continuer à maintenir la mobilisation sur les questions agricoles et alimentaires jusqu'au second tour.

Nos actions ont continué à s'articuler au niveau local avec les collectifs locaux du Pacte pour la Transition proposés par le Collectif pour une Transition Citoyenne (CTC).

Pour préparer le "post-municipales", Juliette Sainclair a passé 6 mois en stage de fin d'études au Réseau et à Terre de Liens. Initialement prévu comme un moment de prise de contact avec les nouvelles équipes élues, son stage chamboulé par la crise sanitaire nous a permis de clarifier une offre d'accompagnement des structures d'Abiosol à destination des collectivités. Son travail a abouti à la création d'une lettre d'informations trimestrielle à destination des agent·e·s et élu·e·s de collectivités ainsi qu'à la



réalisation d'une [vidéo de 10 minutes sur le maraîcher municipal de Thorigny sur Marne](#).

● Rendre les AMAP accessibles à de nouveaux publics

2020 marque pour notre Réseau francilien l'avènement d'une thématique qui couvait depuis longtemps : l'accessibilité des AMAP. Depuis septembre, une partie du poste de Noémie est consacrée à cette thématique mais – crise sanitaire et sociale oblige – les réflexions sur le sujet ont été amorcées dès le printemps 2020. En effet, lors du premier confinement, de nombreux groupes et paysan-ne-s en AMAP ont été sollicités pour fournir des produits aux personnes fragilisées par le confinement.

A cette occasion, un groupe de travail inter-régional très dynamique a vu le jour à l'initiative du MIRAMAP. Le constat partagé du besoin de se créer une culture commune a permis la mise en place d'un cycle d'ateliers mobilisant chercheur-euse-s, praticien-ne-s, amapien-ne-s et paysan-ne-s en AMAP. Démarré en octobre, ce cycle mensuel se prolongera jusqu'à juin 2021 ([programme accessible ici](#)).

Au niveau régional, un groupe de travail a aussi été initié afin de permettre le partage d'expériences, de connaissances et d'outils.

Au niveau local, des initiatives, parfois permises par l'arrivée de nouvelles équipes municipales, viennent rejoindre la diversité de

celles déjà existantes. La création d'AMAP ayant spécifiquement pour intention d'approvisionner des publics précaires est toutefois une nouveauté dont on suivra les suites avec attention. Sur le territoire d'Est Ensemble, un groupe de travail copiloté avec Terre de Liens permet de rassembler de nombreux acteurs impliqués sur la question de l'accès à l'alimentation de qualité.

● Douce France

L'année 2020 aura été marquée par les reports de la sortie en salle de Douce France – le magnifique documentaire réalisé par Geoffrey Couanon suivant l'enquête de lycéen-ne-s de Seine-Saint-Denis sur le projet d'Europacity.



D'abord annoncée au printemps, puis à l'automne, la sortie est finalement décalée à 2021. Lors du premier confinement, des projections en ligne, associées à des cinémas franciliens ont été organisées ainsi que quelques projections en avant-première à la rentrée de septembre. Pour celles et ceux qui ne l'ont pas encore vu, il faudra encore un peu de patience pour organiser une projection dans le cinéma de votre territoire. En attendant, [la bande annonce est disponible ici](#).

● Les mobilisations dans la rue

Le Réseau avait prévu de mobiliser massivement ses adhérent-e-s (et d'étreindre notre magnifique nouvelle banderole) lors de la grande marche pour le climat du 14 mars 2020, première d'une longue série d'annulations. Quant à la marche Notre Assiette pour Demain à l'initiative du collectif Stop Monsanto, elle aura permis de rassembler le 16 octobre quelques centaines de personnes à Paris, pour demander des politiques agricoles et alimentaires plus durables.



c. Représenter l'agriculture citoyenne

● CDPENAF

Le Réseau poursuit sa participation aux deux CDPENAF (Commission Départementale pour la Préservation des Espaces Naturels, Agricoles et Forestiers) où il siège, dans les Yvelines et en Essonne au titre d'ONVAR (Organisme National à Vocation Agricole et Rurale).

● Cahier d'acteurs en Seine et Marne

Suite à la sollicitation d'amapien-ne-s de l'AMAP des Panais Pontault (77) souhaitant se mobiliser dans le cadre de la concertation citoyenne associée à l'artificialisation d'une quarantaine d'hectares sur la commune de Roissy en Brie, le Réseau a contribué à la rédaction d'un cahier d'acteurs. Les propositions incluent le maintien de 3 hectares en zone agricole afin de créer une ferme maraîchère et une activité d'accueil pédagogique autour de l'agriculture.

● Mobilisation dans les PAT

Le Réseau a commencé à s'impliquer dans plusieurs PAT (Projets Alimentaires Territoriaux) franciliens en participant aux groupes de travail auxquels il est convié.

Les salarié-e-s présentent notre nouvelle banderole lors de l'AG à défaut de pouvoir la brandir dans la rue, mars 2020

Réseau AMAP Île-de-France

Mundo-M,
47 av. Pasteur,
93100 Montreuil

Tél : 09 52 91 79 95
contact@amap-idf.org
www.amap-idf.org



Membre du



Financé par

